



FX® 9002 Lens Removal, Replacement / Installation Procedure

Product No.: 8971291SP



Fig. 1 - FX® 9002 Protective Mask principal parts description

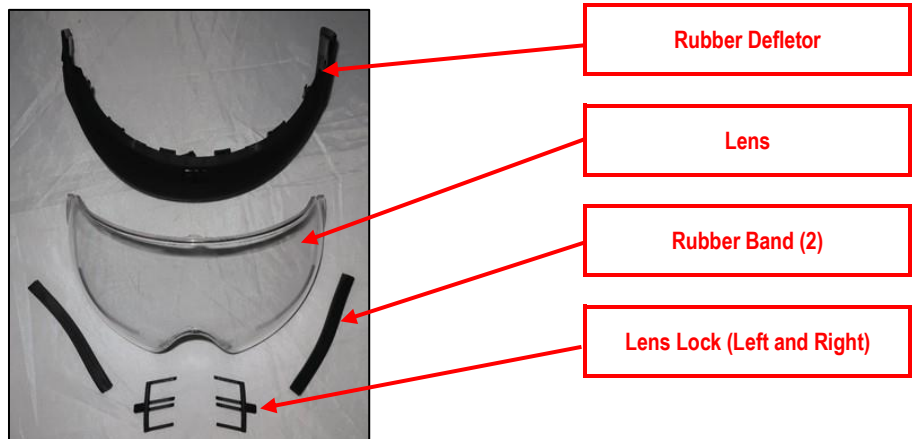


Fig. 1a – Spare parts description (8971291SP)

FX[®] 9002 Lens Removal

1. Remove the two lens lock which are located on the side of the mask by exerting outward pressure on the black locking bar and pull out (see fig. 2);
2. With the help of your hand, remove the Rubber Deflector by gently pulling-out the three stems who are inserted through the air intake grill (see fig. 3a & 3b) and keep it for reused.
3. From the interior of mask, remove the Nasal foam piece by simply tear free, remove the plastic lens seal by unscrewing the two screws (See fig. 4a) located under the nasal foam inside the mask. Pull-out the lens seal by exercising a pull in direction of outside;
4. Remove lens by exerting downward pressure on the ridge (Fig. 4b) of the lens and pushing in. Repeat on other side. Remove the two rubber extruded bands from the old lens and keep-it for reuse.



Fig. 2 – Lens lock pull out



Fig. 3a – Rubber Deflector



Fig. 3b – Rubber Deflector



Fig. 4a – Screws

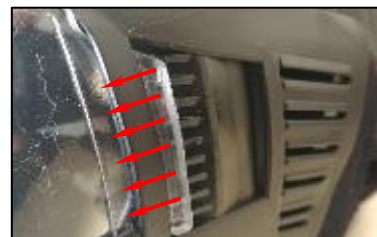


Fig. 4b – Lens ridge

FX® 9002 Lens Replacement / Installation

1. Re- Install the rubber extruded bands on the bottom edge of each side of lens. (See fig. 6a)
2. Insert the new FX 9002 lens by positioning it over the mask while ensuring that the top ridge of the lens is aligned with the opening slot located in the top of the frame (Fig. 5).
3. With the help of your hand, push down with equal pressure on each side the lens to insert the lens ridges into the mask frame (Fig. 6b & 7).
4. Re-install the plastic lens seal by inserting at first the lens seal central post into the small hole located at the top of nose bridge (Fig. 8)
5. From the interior, by using a Phillips Screwdriver, re-install the two screws that has been previously removed and tighten by using a normal force (Fig. 4a).

Note: Make sure that the extruded rubber bands remains in place during installation.



Fig. 5- Opening Groove

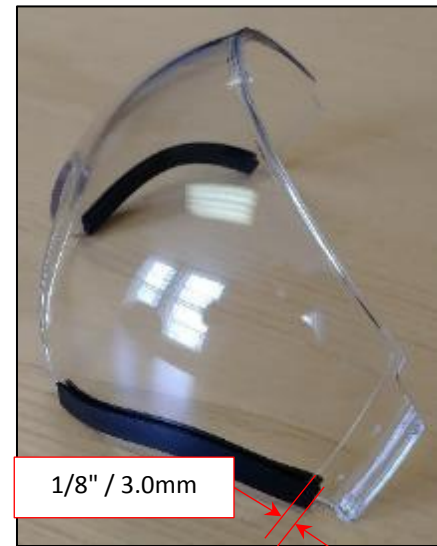


Fig. 6a – FX® 9002 Lens

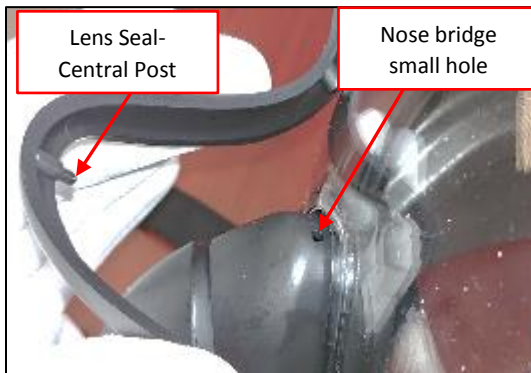


Fig. 8 – Nose Bridge small hole



Fig. 6b – Lens installation



Fig. 7 – Lens ridge – Final position

6. Place (re-install) the Rubber Deflector over the lens then, insert the three Stems through the dedicated grill opening with a gentle pull-in force by using your fingers (see fig. 9a & 9b). You should be able to hear a click noise which indicate that the stem has been installed properly at its place, then.
7. Re-install the lens locks by inserting the lens lock marked R through the Rubber Deflector opening which is marked R by pushing the lens locks up to the rubber stopper. Repeat this operation for the lens lock marked L (see fig. 10), then,
8. Reviews steps 1 to 7 to ensure a properly installed lens.

Note: Some physical effort may be necessary to insert the lens lock in their places

Note: Prior to reinstalling a new FX® 9002 Lens; make sure there is no dirt inside the location where the FX® 9002 Lens will be installed.

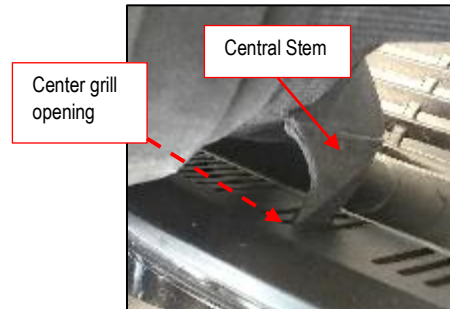


Fig. 9a – Center of the mask

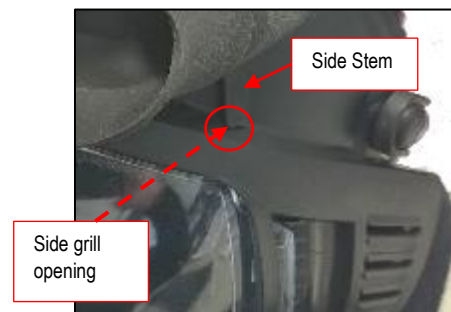


Fig. 9b – Side of the mask

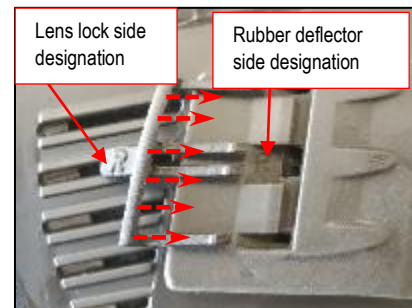


Fig 10 - Side designation

This page is intentionally left blank

Cette page est laissée blanche intentionnellement



Lentille FX® 9002

Retrait, Remplacement / Procédure d'installation

Produit No.: 8971291SP



Fig. 1 -Description des pièces principales du
Masque de protection FX® 9002

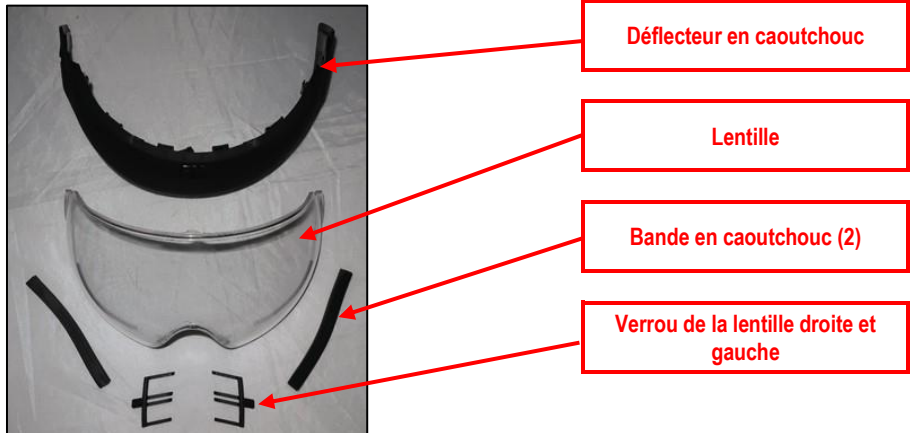


Fig. 1a – Description des pièces de rechanges (8971291SP)

Retrait de la lentille FX® 9002

1. Retirer les deux verrous de la lentille situés de chaque côté du masque en exerçant une pression vers l'extérieur sur la barre de verrouillage noire, puis retirer (Fig. 2).
2. Utiliser les mains pour retirer le déflecteur en caoutchouc en tirant délicatement vers l'extérieur les trois tiges insérées à travers la grille de prise d'air (Fig. 3a et 3b). Les conserver pour les réutiliser.
3. À l'intérieur du masque, retirer la mousse de protection nasale en tirant simplement, puis enlever le joint d'étanchéité en plastique de la lentille en dévissant les deux vis (Fig.4a) situées sous la mousse de protection nasale à l'intérieur du masque. Retirer le joint d'étanchéité de la lentille en tirant délicatement vers l'extérieur.
4. Retirer la lentille en exerçant une pression vers le bas sur l'arête (Fig. 4b) de la lentille et en poussant vers l'intérieur. Répéter le processus de l'autre côté. Retirer les deux bandes en caoutchouc sur la lentille et les conserver pour les réutiliser.



Fig. 2 – Retrait du verrou de la lentille



Fig. 3a – Déflecteur en caoutchouc



Fig. 3b – Déflecteur en caoutchouc



Fig. 4a – Vis sous la mousse de protection nasale

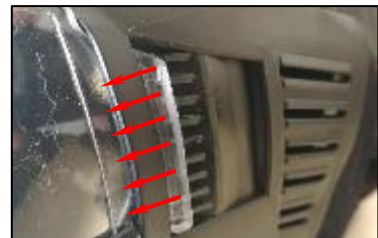


Fig. 4b – Arête sur la lentille

Remplacement de la lentille du masque FX® 9002

1. Réinstaller les bandes de caoutchouc sur le bord inférieur de chaque côté de la lentille (Fig. 6a).
2. Insérer la nouvelle lentille FX® 9002 en le positionnant par-dessus le masque en s'assurant que l'arête supérieure de la lentille est alignée avec la fente sur le dessus de la monture (Fig. 5).
3. Avec la main, pousser la lentille vers le bas avec une pression égale de chaque côté afin d'insérer les arêtes de la lentille dans la monture du masque (Fig. 6b et 7).
4. Réinstaller le joint d'étanchéité en plastique de la lentille en insérant d'abord la tige centrale du joint d'étanchéité dans le petit trou situé au-dessus du pont du nez (Fig. 8).
5. De l'intérieur, à l'aide d'un tournevis Phillips, réinstaller les deux vis qui ont été retirées antérieurement, puis les serrer avec une force moyenne (Fig. 4a).

À noter : S'assurer que les bandes de caoutchouc demeurent bien en place pendant l'installation.



Fig. 5 – Fente



Fig. 6a – Lentille du masque FX® 9002



Fig. 6b – Installation de la lentille

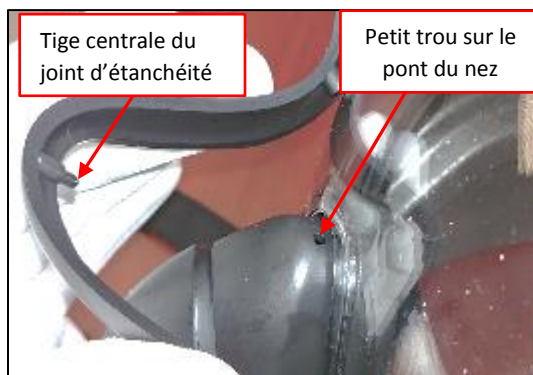


Fig. 8 – Petit trou sur le pont du nez



Fig. 7 – Arête de la lentille en position finale

6. Réinstaller le déflecteur en caoutchouc par-dessus la lentille, puis insérer les trois tiges dans les ouvertures de la grille dédiée en exerçant (à l'intérieur du masque) une légère tension d'insertion à l'aide des doigts (Fig. 9a et 9b). Un déclic devrait être entendu indiquant que la tige a été installée correctement.
7. Réinstaller les verrous de la lentille en insérant le verrou portant la marque R dans l'ouverture du déflecteur en caoutchouc, lui aussi portant la marque R, en poussant le verrou de la lentille jusqu'au butoir en caoutchouc. Répéter ce processus pour le verrou de la lentille portant la marque L (Fig. 10).
8. Revoir les étapes 1 à 7 pour s'assurer que la lentille a été installée correctement.

À noter : Un certain effort doit être exercé pour installer les verrous de la lentille correctement.

À noter : Avant d'installer une nouvelle lentille FX® 9002, s'assurer qu'il n'y a pas de saleté à l'intérieur de l'endroit où la lentille FX® 9002 sera installée.

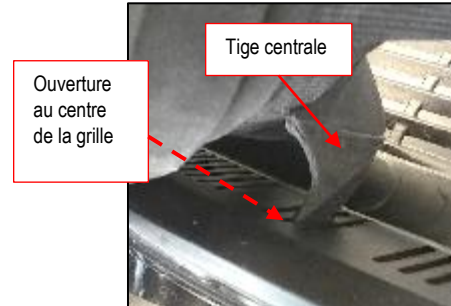


Fig. 9a – Centre du dessus du masque



Fig. 9b – Côté du dessus du masque

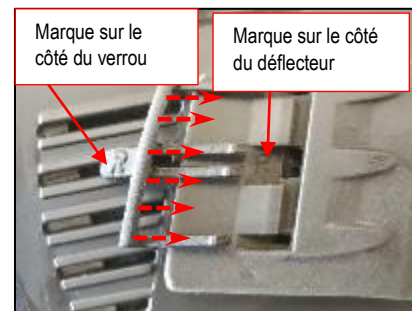


Fig. 10 – Indication du côté

Training FOR
THE **REAL WORLD**®

SIMUNITION

SIMUNITION®

FX®

SIMUNITION

www.simunition.com
www.gd-otscanada.com

Les marques de commerce et les marques déposées de General Dynamics Ordnance and Tactical Systems-Canada Inc. sont identifiées respectivement par les symboles MC et ®.

© General Dynamics Ordnance and Tactical Systems, 2010
Produits distribués à travers le monde exclusivement par le réseau Simunition®

© General Dynamics Ordnance and Tactical Systems, 2018
Produits distribués à travers le monde exclusivement par le réseau Simunition®

Canada (Siège social)

GENERAL DYNAMICS

Produits de défense et Systèmes tactiques—Canada

5 Montée des Arsenaux Repentigny, Québec
Canada J5Z 2P4
Tel.: 1-450-581-5999
Fax: 1-450-581-0231
Certification en systèmes de gestion
ISO 9001, ISO 14001 et OHSAS 18001

USA

GENERAL DYNAMICS

Ordnance and Tactical Systems

Simunition Operations
P.O. Box 576
Avon, CT 06001-0576 USA Tel. USA only: 1-800-465-8255
Tel.: 1-860-404-0162
Fax: 1-860-404-0169